




ASOCIACIÓN ASPERGER-TEA
JAÉN

MEMORIA DE ACTIVIDADES

2022



INDICE

- 1. Agradecimiento de la presidenta Asperger-TEA Jaén**
 - 2. Sobre el TEA.**
 - 3. Quiénes somos.**
 - 4. Red de servicios y apoyos.**
 - 5. Resultados clave.**
 - 6. Comprometidos con el proyecto de vida de las personas con TEA.**
 - 7. Proyectos y colaboradores.**
 - 8. Actividades y participación en eventos.**
 - 9. Apoyo y solidaridad.**
 - 10. Voluntariado.**
 - 11. Nuestra presencia en redes sociales.**
- 



COMPROMETIDOS
CON EL
PROYECTO DE
VIDA DE LAS
PERSONAS CON
TEA



Asociación _____
ASPERGER-TEA
_____ Jaén

I. AGRADECIMIENTO



Natalia Pérez Jurado
Presidenta de
Asperger-TEA Jaén

Este 2022, empezó lleno de ilusión y energía, nuevos proyectos y con la inmensa emoción de volver a la normalidad, de poder sentirnos más cerca.

El motor principal de esta asociación son todos los pequeños/as, adolescentes y adultos con Síndrome de Asperger, ellos/as son los verdaderos protagonistas de esta gran familia.

Dar las **GRACIAS** a las mamás y papás, a los abuelos y abuelas, a los hermanos/as, que a pesar de todos los posibles errores que se hayan podido dar, habéis estado ahí apoyándonos, formando esta GRAN FAMILIAS que somos.

GRACIAS a los profesionales, personas voluntarias y en prácticas, que estáis día a día trabajando por la mejora de la calidad de vida de nuestros chicos/as.

GRACIAS a la multitud de personas anónimas, empresas, entidades bancarias, administraciones públicas que con vuestro grano de arena nos ayudáis a que las personas con Síndrome de Asperger mejoren su calidad de vida.

¡¡¡GRACIAS A TODOS/AS!!! Seguiremos trabajando, avanzando, creciendo, apostando por la **NEURODIVERSIDAD.**

SOY COMO TÚ, ÚNICO



2. SOBRE EL TEA

El Síndrome de Asperger (SA) es un trastorno del neurodesarrollo. Forma parte de los Trastornos del Espectro del Autismo (TEA)

Las personas con este diagnóstico presentan dificultades en la interacción y reciprocidad socio-emocional, alteración de la comunicación no verbal y el uso pragmático del lenguaje, así como patrones repetitivos y restringidos de conducta, actividades e intereses. Además, pueden tener otras dificultades asociadas en otras áreas: función ejecutiva, motricidad, coordinación, integración sensorial...

Cada persona con Asperger o TEA es diferente, posee un estilo cognitivo y una personalidad única, por lo tanto, existe una gran variabilidad y heterogeneidad en la presentación de los síntomas. Tienen un aspecto e inteligencia normales, pero muestra muchas dificultades en las relaciones sociales y en su forma de entender el mundo.

Las necesidades que presente y los apoyos que requiera una persona con Asperger o TEA serán diferentes en cada etapa de su vida y dependerá de las exigencias del entorno.

La prevalencia de la condición se encuentra en 1 de cada 100 nacimientos

3. QUIÉNES SOMOS



PROPÓSITO

Acompañar a las personas con TEA y a sus familias en su proyecto de vida, proporcionándoles apoyos especializados.



VISIÓN

Nuestra visión es ser una entidad comprometidas con el futuro de las personas con TEA, trabajando por la mejora de su calidad de vida e inclusión social.



VALORES

Dignidad, equidad, convivencia, bienestar, especialización, transparencia, innovación, compromiso y colaboración



Constituida en 2007. Somos una entidad sin ánimo de lucro registrada en el **Registro de Asociaciones con nº 4037** en la sección primera y declarada de **Utilidad Pública por el Ministerio del Interior desde septiembre de 2019.**



+ 230 personas reciben servicios



226 familias socias



14 profesionales especializados

4. RED DE SERVICIOS Y APOYOS



Programa de detección, valoración y diagnóstico

Supone una evaluación exhaustiva por un profesional experto con el objetivo de confirmar un posible diagnóstico de Síndrome de Asperger o Trastornos del Espectro del Autismo.

Programa de atención social

Supone ofrecer el Apoyo y orientación para informar y formar a las familias en las necesidades respecto a su familiar con SA o TEA.

Información sobre recursos y/o servicios sociales (certificado de discapacidad, ley de dependencia, becas, ayudas y subvenciones, etc.).



Programa de intervención terapéutica



Según las necesidades que presentan las personas con SA-TEA, se ofrece la posibilidad de comenzar a trabajar en sesiones de psicología y/o lenguaje de forma individual o bien en grupos de habilidades socioemocionales.

4. RED DE SERVICIOS Y APOYOS

Programa de intervención educativa



Supone ofrecer servicios destinados a la mejora de la inclusión socioeducativa, trabajando herramientas y estrategias necesarias para una adecuada planificación, organización y gestión de su estudio, el aprendizaje de técnicas de estudio, mejorar la comprensión lectora, también en contexto natural, así como la coordinación y contacto con los profesionales de los centros educativos.

Programa de intervención familiar

Intervención a partir del Modelo Centrado en la Familias, cuyo objetivo se centra en el funcionamiento de la familia, ofreciendo pautas y estrategias adaptadas al contexto específico de cada familias y en cada momento vital. Personalizado y orientado a dotar de herramientas y recursos.



Programa de transición a la vida adulta



Destinados a proporcionar los apoyos necesarios para conseguir un desarrollo y bienestar personal de calidad. se llevan a cabo las siguientes programas: grupos de transición a la vida adulta, programa de formación y autonomía, piso lanzadera y el taller diversidad como evolución.

4. RED DE SERVICIOS Y APOYOS

Programa de ocio inclusivo



Incluye actividades físico-deportivas, salidas, actividades culturales e incluidas en la comunidad donde las personas SA-TEA disfrutaran de un ocio inclusivo estructurado y adaptado. Además en verano disfrutamos del campamento.



5. RESULTADOS CLAVE

Atención individualizada

156 personas atendidas en psicología.

45 personas atendidas en logopedia.

+61 nuevas familias atendidas.

+25 atenciones en asesoramiento y orientaciones en recursos.

+96 tutorías con familias.

+13 familias atendidas en el programa de intervención familiar.

Servicios y apoyos

32 informes de diagnóstico :



11



21

48 informes de seguimiento.

40 informes del tipo: derivaciones a Salud mental, acción social, situación escolar, entre otros.

130 informes de objetivos para la solicitud de beca de necesidades educativas.

Diagnósticos e informes realizados



5. RESULTADOS CLAVE



Atención grupal

+110 personas han sido participado en los grupos de habilidades socioemocionales.

7 personas han participado en los grupos de apoyo escolar.

12 personas han participado en el programa Diversidad como evolución.



Servicios y apoyos

9 alumnos/as con TEA han recibido intervención y apoyo educativo en su centro educativo.

4 personas han participado en el programa específico.



Atención educativa

+95 tutorías, asesoramientos, coordinaciones con profesionales de los centros educativos de la provincia.

+12 sensibilizaciones realizadas en diferentes centros educativos de la provincia.



5. RESULTADOS CLAVE



Vida Adulta

49 personas mayores de 16 años han participado en los grupos de transición a la vida adulta.

7 personas han participado en el programa de formación y autonomía.

5 personas han residido en el programa Piso Lanzadera.



Servicios y apoyos

41 personas han participado en el programa de ocio inclusivo:

- **20** chicos/as en Jaén
- **13** chicos/as en Úbeda
- **8** chicos/as en La Carolina

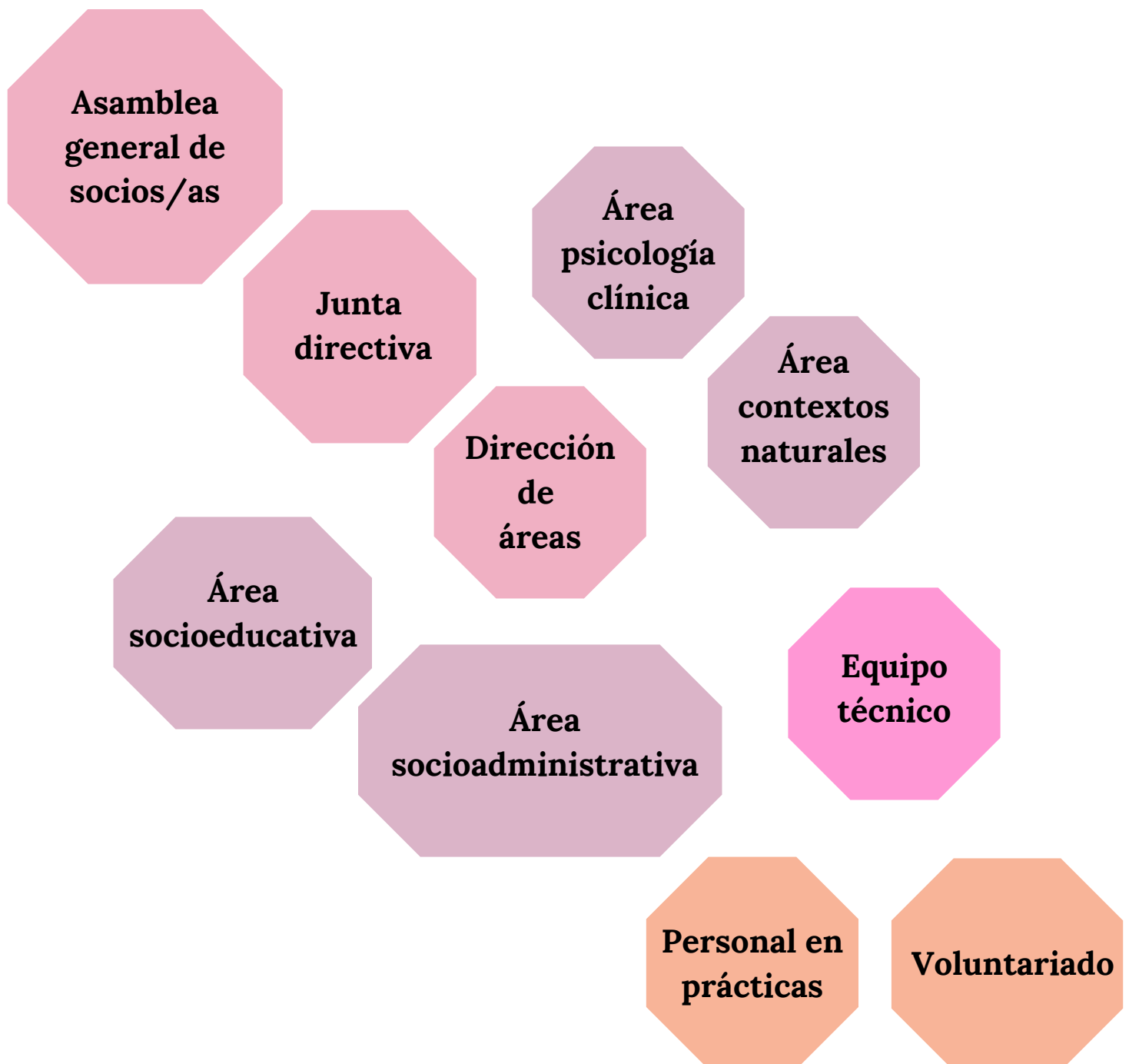


Ocio

82 chicos/as a partir de los 5 años participaron en el campamento de verano que tuvo lugar en Ocio Magina desde 26 al 31 de julio.



6. COMPROMETIDOS CON EL PROYECTO DE VIDA DE LAS PERSONAS CON TEA





7. PROYECTOS Y COLABORADORES

Mantenimiento de sedes 2022. Consejería de Inclusión Social, Juventud, Familia e Igualdad.

Programas: El bienestar como pilar fundamental: Programa de Atención Integral para personas con TEA. Consejería de Inclusión Social, Juventud, Familia e Igualdad.

Comparte tu tiempo: Programa para la formación del voluntariado. Consejería de Inclusión Social, Juventud, Familia e Igualdad.

Piso Lanzadera. Consejería de Inclusión Social, Juventud, Familia e Igualdad a cargo del 0,7% del IRPF gestionada por Federación Asperger Andalucía.

"Tu apoyo, me cuida": Proyecto para la mejora de la salud de las personas con TEA. Consejería de Salud y Consumo.



7. PROYECTOS Y COLABORADORES

Ayudas para el mantenimiento de ERTE. Consejería de Empleo, Formación y Trabajo Autónomo.

Juntos por la educación. Consejería de Educación gestionada por Federación Autismo Andalucía.

Escuelas inclusivas: proyecto para la mejora e la inclusión socioeducativa del alumnado con TEA. Fundación Caja Rural de Jaén.

Únete: Creación de una unidad de empleo para personas con TEA. Diputación Provincial de Jaén.

"Tu bienestar cuenta": Programa para la información, orientación, formación y apoyo psicosocial a familiares de personas con TEA. Convocatoria Ayudamos a los que ayudan de CaixaBank y CajaGranada Fundación.



8. ACTIVIDADES Y PARTICIPACIÓN EN EVENTOS

FORMACIONES, ESCUELAS Y SENSIBILIZACIONES



V Ciclo de formación sobre autismo.

Escuelas de familias, temáticas: acoso escolar, trámites para becas , elaboración de historias sociales, apoyos visuales, aprendizaje basado en rutinas,

Participación en el programa de Viernes Inclusivos de FAMPA "Los Olivos".

Encuentros cáfés con las familias de las distintas sedes.

Formación a profesionales sanitarios: centros de salud del Valle y Fuentezuelas.

Cursos de formación al voluntariado.

8. ACTIVIDADES Y PARTICIPACIÓN EN EVENTOS

ACTIVIDADES DE DIFUSIÓN Y SENSIBILIZACIÓN

ACTIVIDADES POR EL DÍA INTERNACIONAL DEL SÍNDROME DE ASPERGER 18 DE FEBRERO 2022

Stand informativo en la explanada del Corte Inglés.

Proyección del documental dentro de la campaña "Jaén, ciudad sin acoso".

Realización de un graffiti, gracias a la colaboración del Ayuntamiento de la Carolina y el grafitero Wah.

Sensibilizaciones en centro educativos: SAFA de Úbeda, IES Auringis de Jaén.

Difusión de videos animados: "Conoce el Asperger".

Iluminación del Ayuntamiento de Jaén.



8. ACTIVIDADES Y PARTICIPACIÓN EN EVENTOS

ACTOS Y PARTICIPACIÓN EN EVENTOS INSTITUCIONALES

Participación en la Exposición de fotos "Soy como tú" por el día de la discapacidad. Ayuntamiento de la Carolina,

II Encuentro de Participación Ciudadana para el voluntariado. Ayuntamiento de La Carolina,

Participación en el Mercadillo Solidario de asociaciones por el día de la discapacidad. Ayuntamiento La Carolina.

Participación en las actividades realizadas por al día de la discapacidad: lectura de manifiestos, stand informativos en Jaén, Úbeda y Bailén.

Feria del Mercadillo Solidario-Voluntariado. Universidad de Jaén



8. ACTIVIDADES Y PARTICIPACIÓN EN EVENTOS

REUNIONES Y VISITAS DE ADMINISTRACIONES PÚBLICAS

Visita por parte de la Delegada Territorial de Salud Trinidad Rus.

Visita por parte de la Delegada Territorial de Igualdad, Políticas Sociales y Conciliación Encarnación Gutiérrez.

Reunión con el Ayuntamiento de Jaén, con Julio Millán y M^a Ángeles Díaz.



8. ACTIVIDADES Y PARTICIPACIÓN EN EVENTOS

OTRAS ACTIVIDADES

Participación en la Campaña "Jaén, ciudad sin acoso" promovida por la Concejalía de Educación del Ayuntamiento de Jaén, la realización de un documental.

Realización de un taller de cómic impartido por Arturo Melero, en la Universidad Popular.

Actividad en colaboración con Faldeando Jaén, iniciativa para regenerar y potenciar la belleza de los barrios de las faldas del Castillo de Jaén.

Asistencia a un partido del equipo de fútbol Sala "Avanza Futsal".

Participación en el PROA+ Transfórmate, del CEIP Santa Potenciana.



8. ACTIVIDADES Y PARTICIPACIÓN EN EVENTOS

OTRAS ACTIVIDADES

I Jornada de Convivencia Aspergiana, organizada por el grupo Aspergiano.

Talleres realizados en verano para la promoción de la autonomía de los chicos/as.

Partido entre el Fútbol Sala Avanza Futsal y chicos/as de la asociación.

Iniciación del Tenis junto con el Club Treinta Iguales.

Firma de un convenio de colaboración con la asociación de Altas Capacidades Ágora de Jaén.



9. APOYO Y SOLIDARIDAD

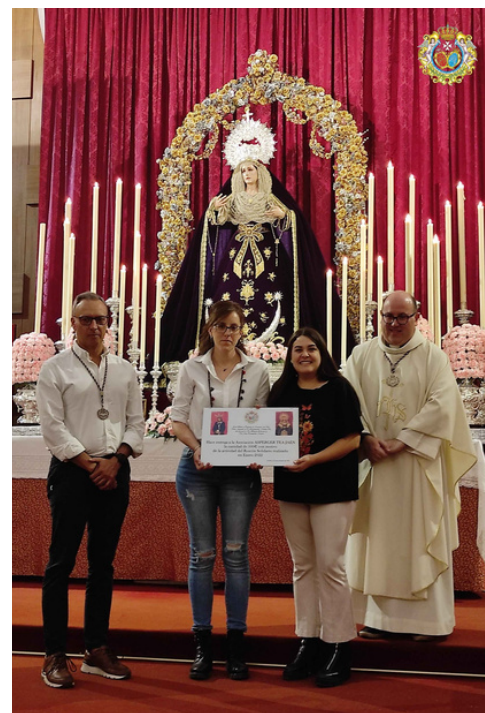
COLABORACIONES Y DONACIONES

Roscón Solidario de la Hermandad del Prendimiento de Linares.

Carrera por la Igualdad del IES Santo Reino de Torredonjimeno.

IV Maratón en Pista Ciudad de Jaén.

Subida el pantano de Quiebrajano.



9. APOYO Y SOLIDARIDAD

COLABORACIONES Y DONACIONES

XI Certamen de bandas de cabecera y cornetas y trompetas organizado por la Cofradía de Nuestro Padre Jesús Nazareno, llamado de "Las Aguas", Santísima Virgen de los Dolores, San Juan y La Verónica, de Úbeda.

IV Paella Solidaria organizada por la Hermandad Humildad Fé de Úbeda.

XI CERTAMEN BANDAS DE CABECERA Y TROMPETEROS

A beneficio de

Organiza: May Antigua e Ilustre Cofradía de Nro. Padre Jesús Nazareno, llamado "de las Aguas", Santísima Virgen de los Dolores, San Juan y la Verónica

Colabora: Excmo. Ayuntamiento de Úbeda

Intervienen:

Sábado 26 de marzo de 2022
Plaza Vázquez de Molina 17 horas
Pasacalles desde Plaza de Andalucía 16:15 horas



9. APOYO Y SOLIDARIDAD

COLABORACIONES Y DONACIONES

Carrera Popular X por Igualdad del Ayuntamiento de La Carolina.

Concierto homenaje al cantante Antonio Vega.

Teaming-Empresa Software del Sol.



10. EL VOLUNTARIADO

NUESTRO GRAN VALOR

Se entiende por voluntariado el conjunto de actividades que sean desarrolladas por personas físicas y cumplan las siguientes condiciones: que sean de interés general, que sean consecuencia de una decisión libremente adoptada, que se realice de forma responsable y gratuita y que se desarrollen en el marco de programas concretos realizados a través de entidades sin ánimo de lucro.

Los voluntarios/as que deseen participar en la asociación, adquieren un compromiso no sólo referido al servicio o con el programa en el que participa, sino sobre todo con las personas con SA-TEA.

Durante 2022, han participado 8 personas voluntarias, distribuidas por sedes:

- Jaén: 3 voluntarios/as.
- Úbeda: 4 voluntarios/as.
- La Carolina: 1 voluntario/a.

Participando y ofreciendo su apoyo en programas como: grupos de habilidades socioemocionales, actividades de ocio inclusivo, grupos de transición a la vida adulta, eventos, etc.



II. NUESTRA PRESENCIA EN REDES SOCIALES



Asociación Asperger-TEA Jaén

+120 publicaciones

+2239



3718 seguidores



Asperger-TEA Jaén

+32 publicaciones

+1488



1260 seguidores



Asociación Asperger Jaén

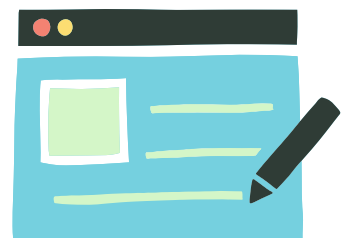


167 seguidores

@AspergerJaén



1561 seguidores



www.aspergerjaen.es



DONDE PUEDES ENCONTRANOS

JAÉN CAPITAL



**Calle Pintor Zabaleta, nº 3 y 7
Eduardo García Maroto, nº 22, 1ºC**



953 96 30 71- 640 560 176

ÚBEDA

Pasaje del Molinillo s/n



953 05 87 84- 722 265 649



LA CAROLINA



Calle de las Alpujarras (Parque de la Estación II)



605 959 781

Para más información:



info@aspergerjaen.com



Asociación
ASPERGER-TEA
Jaén

**APOSTAMOS POR LA
NEURODIVERSIDAD**

