

# Memoria de actividades 2016

ASOCIACIÓN ASPERGER-TEA JAÉN



## PRESENTACIÓN

- ¿Quiénes somos?
- ¿A quién atendemos?

## ESTRUCTURA

- Misión
- Nuestros servicios y programas
- Organigrama de la Asociación

## NUESTROS SERVICIOS

- Programa de detección, valoración y diagnóstico.
- Programa de intervención terapéutica.
- Programa de Intervención educativa.
- Programa de transición a la vida adulta
- Programa de información, orientación y asesoramiento
- Programa de intervención familiar
- Programa de ocio y tiempo libre

## NUESTRAS ACTIVIDADES

- Actividades formativas
- Actividades de ocio y tiempo libre
- Voluntariado
- Otras actividades de sensibilización y difusión

## NUESTROS MEDIOS DE DIFUSIÓN



# PRESENTACIÓN

## ¿Quiénes somos?

**G-23633159**

La **Asociación Asperger Jaén** es una organización sin ánimo de lucro, de ámbito provincial, que lleva a cabo diferentes servicios y/o actuaciones encaminadas a la optimización de la calidad de vida de las personas con Síndrome de Asperger y sus familias, en los diferentes niveles de desarrollo.

**88 SOCIOS**

Fue creada el 10 de noviembre 2007 por cinco familias de la provincia de Jaén en cuyo seno había alguna persona diagnosticada de Síndrome de Asperger.

Actualmente la asociación cuenta con cerca de noventa familias asociadas, los cuales setenta de ellas reciben una intervención directa por parte del equipo multidisciplinar. La sede de la Asociación Asperger Jaén se encuentra situada en la calle Pintor Zabaleta nº 3, Bajo A y **B**. Se encuentra asociada a la **Federación Andaluza de Síndrome de Asperger** y a la **Confederación Asperger España**.

El Síndrome de Asperger (SA) es un trastorno del desarrollo incluido dentro de los Trastornos de Espectro del Autismo (TEA). Cada persona con Síndrome de Asperger no es igual, cada una tiene una personalidad diferente, pero comparten unos rasgos comunes, que se pueden agrupar en tres áreas nucleares:

- **Interacciones y habilidades sociales**
- **Lenguaje y comunicación**
- **Inflexibilidad cognitiva.**

Los déficits socio-emocionales se traducen en dificultades importantes en la vida cotidiana de la persona con SA para **relacionarse con sus iguales**, iniciar y mantener amistades, dificultad para comprender los estados emocionales propios y de las otras personas y/o problemas para comprender determinadas situaciones sociales. Puede haber una ausencia de la tendencia espontánea a compartir intereses, disfrutes y objetivos con otras personas.

En cuanto a las dificultades en el lenguaje y la **comunicación**, se encuentran déficits en el mantenimiento de una conversación, tales como una interpretación literal del lenguaje, estilo de comunicación pedante, rígida, excesivamente formal, sin dobles sentidos, sin turnos de conversación. Asimismo, hay otras alteraciones pragmáticas como dificultad para establecer el contacto ocular con el interlocutor, expresiones faciales y posturas corporales no ajustadas al contexto, y alteraciones en el uso y comprensión de gestos reguladores de la interacción social.

La tercera área afectada es la **inflexibilidad cognitiva**, la preocupación absorbente por uno o varios temas de interés estereotipado y restrictivo, la adhesión aparente a rutinas o rituales específicos no funcionales, a estereotipias motoras, etc.

Además, en la mayoría de los casos estas personas presentan torpeza motora y una gran dificultad para **planificar** y programar actividades futuras.

Los niños con Síndrome de Asperger se caracterizan por ser torpes socialmente y relacionarse mejor con niños más pequeños o adultos, en muchos casos no tiene conciencia de los sentimientos o las intenciones de otros, se alteran fácilmente por cualquier cambio de rutina, lo que causa continuas rabietas; es literal en la comprensión del lenguaje, además de tener un amplio vocabulario y una gran memoria, es muy sensible a los sonidos fuertes, luces, olores, sabores; suele tener fijación por un tema u objeto.

En los adultos, se mantienen algunas de estas características, aunque debido a que presentan un aspecto e inteligencia normal, las dificultades sociales y comunicativas pueden ser muy sutiles, pero no por ello poco relevantes, ya que les proporciona a ellos y a sus familiares problemas en diferentes ámbitos de la vida cotidiana.

Una detección e intervención temprana, un buen ambiente familiar y escolar y una buena capacidad de aprendizaje, son factores que predicen un mejor ajuste social y emocional en la vida adulta.

# ESTRUCTURA

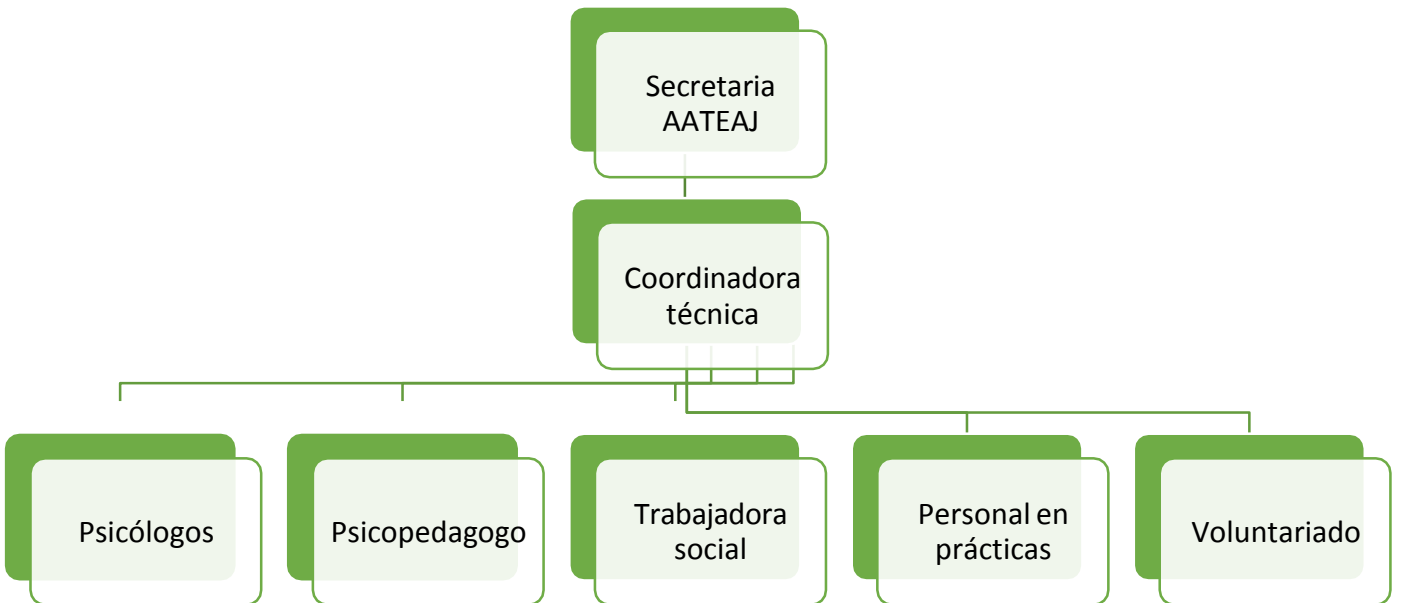
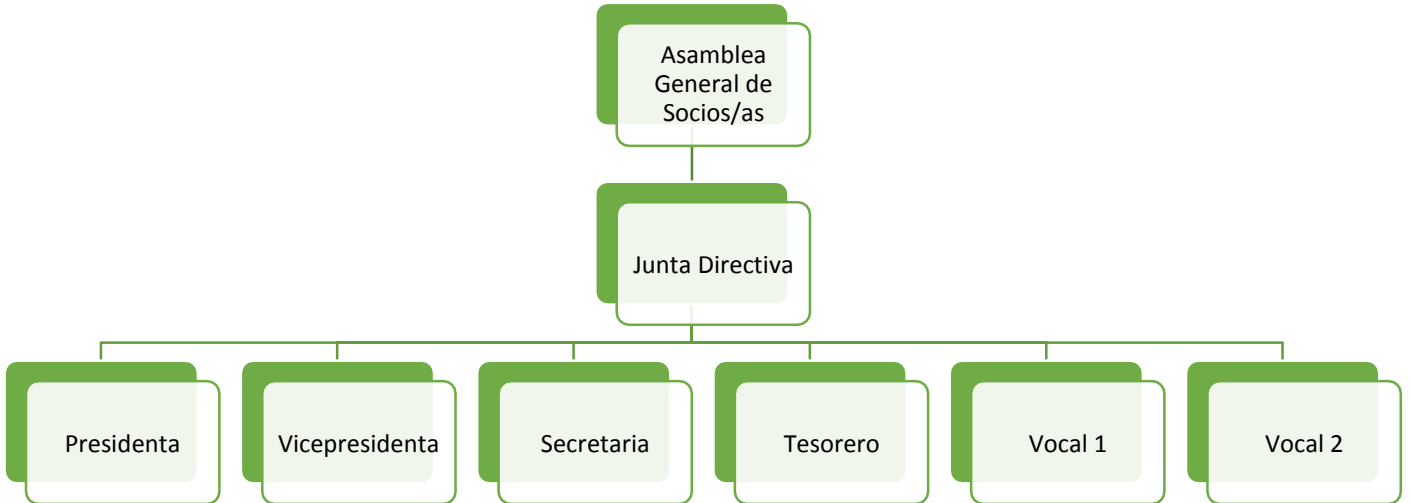
## Misión

La **misión de la Asociación Asperger Jaén** es representar y defender los derechos e intereses globales de las personas con Síndrome de Asperger y de sus familiares, ante la Sociedad, Administraciones y demás Instituciones. Así mismo, tiene por objetivo fomentar el bienestar y la inclusión plena de las personas con Síndrome de Asperger, su autonomía y desarrollo personal, la defensa de los derechos de las familias y las respuestas a sus necesidades, la calidad en la actuación de las organizaciones y el interés del colectivo.

## Nuestros servicios y programas

- 🌳 Programa de detección, valoración y diagnóstico.
- 🌳 Programa de intervención terapéutica.
- 🌳 Programa de intervención educativa.
- 🌳 Programa de transición a la vida adulta
- 🌳 Programa de información, orientación y asesoramiento
- 🌳 Programa de intervención familiar
- 🌳 Programa de ocio y tiempo libre
- 🌳 Programa de voluntariado
- 🌳 Actividades formativas para profesionales, estudiantes y familias

# Organigrama de la Asociación





# NUESTROS SERVICIOS

## Programa de detección, valoración y diagnóstico

Cuando existen sospechas de presentar Síndrome de Asperger (SA) u otro Trastorno de Espectro del Autismo (TEA), es necesario realizar una evaluación exhaustiva por un profesional experto, con el fin de confirmar esas sospechas. El proceso de evaluación es un momento muy importante. Nos ayudará a conocer las necesidades de la persona con el objetivo de planificar la intervención en base a sus capacidades. Además de poder asesorar sobre los recursos a los que puede acceder esta persona.

El diagnóstico consiste en una entrevista semiestructurada con la familia en la que se recoge información de la historia vital y del momento actual de la persona de la cual se tiene sospechas de tener Síndrome de Asperger. Posteriormente se realiza una observación a través de escalas validadas al niño/a, joven o adulto para evaluar las siguientes nivel social, emocional, cognitivo, etc. y poder de este modo confirmar o descartar la presencia de un Trastorno de Espectro Autista – Síndrome de Asperger.

En los casos en los que se considere necesario, se completará la evaluación con la realización de pruebas de inteligencia o neuropsicología.



## Programa de intervención Terapéutica

La realización de este programa es de gran importancia de cara a la adquisición y mejora de las capacidades y habilidades de los usuarios, lo que tiene como fin último la adquisición de habilidades que favorezcan un desarrollo psicosocial óptimo, que les permita su integración en la comunidad de manera adecuada y la capacitación para llevar a cabo una vida adulta independiente. Además, mediante la intervención se previene la ocurrencia de trastornos como la ansiedad, la depresión y las obsesiones, los cuales sobre todo en épocas de transición, como es la adolescencia, presenta una alta prevalencia. Dentro del programa de intervención terapéutica se encuentra:

### **Terapia individual psicopedagógica**

Mediante la intervención psicológica individual se trabajan los déficits asociados al S. A., a través de programas de habilidades sociales, planificación y organización, resolución de problemas, normas sociales... adaptando la intervención a cada persona y a las necesidades que presente en el momento concreto.

### **Terapia individual comunicación y lenguaje**

Con esta intervención se trabaja el área de comunicación y lenguaje, entrenando a las personas con S.A. en la función semántico-pragmática del mismo. Con el objetivo de que sean capaces de iniciar y mantener una conversación sobre diversos temas de forma adecuada al contexto, modular su lenguaje en función del interlocutor, comprender frases hechas, bromas dobles sentidos...

## **Terapia grupal**

La intervención grupal es básica e imprescindible, ya que esta les proporciona la oportunidad de relacionarse con sus iguales en un entorno y actividad estructurados, así como poner en práctica de una manera controlada y guiada los contenidos aprendidos durante la intervención individual. Incluidos en la intervención grupal habría diversos talleres, entre los que se encuentran:

- **Habilidades sociales y emocionales**

Los grupos de habilidades sociales, tienen como finalidad ofrecer la oportunidad a las personas con S.A. de entrenar y mejorar su competencia social, para que puedan establecer relaciones sociales adecuadas y funcionales en su entorno natural, con el fin de mejorar su integración social.

- **Taller “Comprender y Transformar”**

Este es un programa de enriquecimiento cognitivo y ejercicio de la función ejecutiva que se desarrolla a través de patrones de movilización cognitiva. Fue diseñado por el catedrático D. Joaquín Mora Roche, y se ha implantado desde hace casi 10 años en diversas asociaciones de la Federación Asperger Andalucía obtenido muy buenos resultados.

- **Talleres de juego**


En este taller, se realizarán diversos juegos, para que los chicos/as aprendan de una manera distendida y lo más parecida a una situación natural a iniciar conversaciones, respetar turnos, normas del juego, como comportarse con otros chicos/as, aprendan a ganar y perder, etc. De forma que una vez se les ha enseñado de manera guiada generalicen estos aprendizajes en su ambiente natural, recreos, parques, etc.


- **Taller afectivo-sexual**

Este taller está dirigido tanto a adolescentes como adultos. Tiene como objetivo proporcionar a las personas con S. A. Información, conocimientos y habilidades necesarias para desarrollar una sexualidad saludable y segura.

Las dificultades de comprensión lectora, de expresión oral y escrita, adquisición de conocimientos matemáticos y la organización y gestión del estudio de los/as niños/as con Síndrome de Asperger hacen que, en muchas ocasiones, sea necesaria una intervención educativa especializada extra, que les proporcione el apoyo y las herramientas para acceder y asimilar los contenidos académicos propios de su etapa y nivel educativo.

Desde este programa, tratamos de atender las necesidades individuales de cada alumno/a y potenciar el desarrollo de aprendizajes significativos, que les ayuden a superar las posibles dificultades de acceso al currículum y a ser aprendices autónomos/as.

 **Taller de Gestión y Planificación del estudio.** El taller se dirige a chicos/as con edades comprendidas entre los 12 y los 19 años. El principal objetivo del taller es ofrecer a los chicos/as herramientas y estrategias necesarias para una correcta planificación, organización y gestión de su tiempo de estudio a través del uso de agendas, calendarios, horarios, etc. Así mismo, los chicos/as aprenden técnicas de estudio (Resúmenes, esquemas, mapas conceptuales, etc.) que facilitará la comprensión de los contenidos curriculares trabajados en el colegio o instituto.

 **Apoyo Escolar.** El taller de apoyo escolar se dirige a niños/as con edades comprendidas entre los 6 y los 12 años. Se trabaja de manera individualizada las dificultades apreciadas a nivel curricular, así como reforzar lo aprendido en cada materia, a través de una metodología adaptada a sus capacidades, fomentando su autonomía.



🌳 **Taller de matemáticas manipulativas.** Dirigido a niños/as con edades comprendidas entre los 6 y los 9 años. Se plantea como un taller donde a través del juego se adquieran y afiancen conceptos matemáticos básicos para la vida diaria del niño/a: operaciones matemáticas, resolución de problemas, conceptos, etc. A través de la manipulación y el juego se consigue que los conceptos abstractos en los que se basan las matemáticas se comprendan con mayor facilidad.




🌳 **Escuelas inclusivas.** El programa escuelas inclusivas, se ha puesto en funcionamiento en el curso 2015-2016, gracias al convenio realizado con el Ministerio de Educación, Cultura y Deporte. Este programa está destinado a chicos/as con Síndrome de Asperger-Trastornos del Espectro Autista (en adelante S.A.-T.E.A.), de edades comprendidas entre seis y trece años. Actualmente cuenta con seis colegios de la provincia de

Sede: c/ Pintor Zabaleta nº3 Bajo A y B 23008 Jaén  
Tfno. 953 96 30 71 E-mail: [aspergerjaen@gmail.com](mailto:aspergerjaen@gmail.com)  
[www.jenasperger.com](http://www.jenasperger.com) CIF: G 23633159

Jaén que ya se encuentran participando de manera activa y dos que están en proceso de incorporación.

El objetivo principal de este programa, es el fomento de la inclusión de los chicos/as con S.A.-T.E.A. en el entorno escolar, mediante una serie de actividades y juegos que estando acorde con la edad y características de los chicos/as y su grupo facilitan la creación de un grupo de apoyo, la adquisición de habilidades socio-emocionales imprescindibles para un desarrollo saludable y la adquisición de conductas prosociales necesarias a lo largo de la vida, que favorecerán la formación de un autoconcepto y autoestima óptimos.



 **Asesoramiento a profesores y otros profesionales.** Generalmente, el centro escolar suele ser una fuente de ansiedad y estrés para los chicos/as con Asperger, por lo que suelen aparecer con frecuencia muchas dificultades en este ámbito. Por ello, desde la Asociación se ofrece a aquellos centros o profesores que necesiten orientación sobre cómo intervenir con un alumno/a con Síndrome de Asperger o TEA. Son los padres los que solicitan al centro una cita a las que acuden los profesionales de la asociación.

## Programa de transición a la vida adulta

Tener capacidad para tomar decisiones propias, asumir las consecuencias de los actos con responsabilidad y llevar a cabo asuntos de carácter personal se convierten en acciones de una persona que ha alcanzado su edad adulta. Sin embargo, para éstos jóvenes estas acciones se merman más aún si no disponen de los apoyos necesarios para poder desempeñarlas.

La transición a la vida adulta es una de las etapas esenciales para la vida de una de cualquier persona ya que durante ese proceso la persona comienza a adquirir responsabilidades y a tomar mayor contacto con la sociedad, aprendiendo a desenvolverse en diferentes ámbitos como el empleo, el ocio, la formación continua, el cuidado personal, la interacción social y la participación en la comunidad como ciudadano de pleno derecho. (CDPD, 2006)

La filosofía del programa lleva implícitos los siguientes términos:

- **Autodeterminación:** se refiere al proceso por el cual la acción de una persona es el principal agente causal de su propia vida y de las elecciones y toma de decisiones sobre su calidad, libre de influencias externas o interferencias.
- **Calidad de vida:** hace referencia a las condiciones deseadas por una persona relacionada con la vida en el hogar y la comunidad, el empleo y la salud.
- **Vida independiente:** se refiere al derecho que tienen las personas con discapacidad de vivir sus vidas, con las mismas oportunidades y capacidad de riesgo y elección que otras personas. Significa llevar una vida activa, con el mayor control y orientación posible sobre la actividad ordinaria que realizan en diferentes ámbitos.

La esencia de este programa es que todas las personas tienen derecho a elegir sobre los temas que afectan a su vida. Actualmente, el programa de transición a la vida adulta se desarrolla para 17 adultos de edades comprendidas entre 17 a 35 años.

## **Taller de cocina:**

El taller se sitúa dentro de las actividades del Programa de transición a la vida adulta: vida independiente, ubicado en la provincia de Jaén y destinado a adultos (17 en adelante) con síndrome de Asperger. El principal objetivo de este taller es adquirir y mejorar las habilidades necesarias para comprar y cocinar de manera autónoma.

Las actividades que se realizan para trabajar la autonomía en la cocina son:

- **Compra.** Se trabajan habilidades necesarias para la realización de la lista de la compra, la búsqueda rápida de los alimentos necesarios, la elección de los alimentos para unos hábitos de vida saludable y económica.

- Planificación de la compra
- Gestionar el dinero
- Hábitos de vida alimentarios saludables
- Elección de alimentos en base a la calidad/precio
- Habilidades sociales en los comercios

- **Cocina.** Se trabajan habilidades necesarias para la realización de diversas comidas que posibiliten una alimentación adecuada en una vida autónoma e independiente.

- Prevención de riesgos en la cocina
- Conocimiento de instrumentos de cocina
- Destrezas con los utensilios de cocina
- Técnicas de cocina básica
- Coordinación en equipo en la cocina.

- **Limpieza.** Se trabajan hábitos de higiene, organización y limpieza en la cocina donde se pretende que sean conscientes de que una planificación adecuada permite un ahorro del tiempo.

- Planificación de pasos en la tarea
- Conocimiento de los utensilios de limpieza en la cocina
- Reparto de tareas



**-Habilidades sociales en la mesa.** Se trabajan habilidades sociales necesarias como:

- Iniciar conversación
- Transición de un tema a otro
- Temas permitidos y no permitidos en la mesa
- Participación activa en la conversación de todos los miembros



#### **Taller de Vida Independiente:**

- **Talleres para el autocuidado:** se trabajará habilidades asociadas a la alimentación, la higiene personal, la elección de la ropa y el establecimiento del autocuidado. Tales como:
  - Higiene e imagen personal.
  - Hábitos de alimentación saludable.
  - Vestido
  - Cuidado de la salud
  - Sexualidad y afectividad.
- **Destrezas dentro del hogar:** se trabajarán habilidades que favorecen la autonomía dentro del hogar, y el desarrollo de capacidades relacionadas con las tareas domésticas. Tales como:
  - Cuidado de la ropa
  - Planificación y preparación de la comida.
  - Limpieza y organización del hogar.




- Utilización de diferentes electrodomésticos.
- Manejo y administración del dinero.
- Seguridad en el hogar.
- Ocio en el hogar.




- **Destrezas de la vida en comunidad:** se trabajarán habilidades que promoverán la participación de los chicos/as en diferentes entornos de la comunidad. Talleres como:
  - Recursos disponibles en la comunidad. (ocio, sanidad, administraciones públicas o privadas...)
  - Uso adecuado de los transportes públicos y seguridad vial.
  - Ocio en la comunidad.




## Programa de información, orientación y asesoramiento

 **Asesoramiento a familias.** Debido a la problemática propia del síndrome de Asperger en ocasiones los padres están desorientados con respecto a cómo actuar con su hijo/a y aparecen frecuentes dudas sobre si lo que están haciendo es lo más conveniente para su hijo/a. En estos casos, se ofrece un asesoramiento a los padres por parte de alguno de los psicólogos del Centro donde se les pueda orientar en la resolución de sus dudas o situaciones problemáticas que puedan estar viviendo.

 **Orientación y gestión de recursos y ayudas.** Información sobre recursos y/o servicios sociales (certificado de discapacidad, ley de dependencia, becas, ayudas y subvenciones, etc.). Pueden concertar una cita individual en la que se les explicará cada uno de los recursos, cómo rellenar solicitudes y la documentación que debe aportar, así como los lugares a los que acudir en función del recurso social.

## Programa de intervención familiar

Desde la **Asociación Asperger-TEA Jaén** tratamos de informar, orientar y formar a las familias en todos aquellos ámbitos (educativo, social, etc), relacionados con el Síndrome de Asperger y proporcionarles de esta manera, las herramientas necesarias para asegurar una buena interacción que les permita asumir su papel de padres y madres a todos los niveles: afectivo, social, cultural, moral; consiguiendo así la calidad de vida de la persona con S.A y su familia.

 **Escuelas de padres y madres.** Esta actividad está dirigida a padres y madres de chicos/as con Síndrome de Asperger. Se programarán sesiones mensuales en las que se tratarán temáticas concretas relacionadas con las dificultades y necesidades de las personas con

Síndrome de Asperger, así como proporcionar a los padres una serie de estrategias y habilidades para hacer frente a las situaciones del día a día.

 **ASOCIACIÓN ASPERGER JAÉN** 

**ESCUELA DE PADRES**

Relación con el sistema educativo. ¿Cómo nos influye el protocolo publicado el 22 de Junio de 2015?

Lugar: Nueva sede C/ Pintor Zabaleta nº 3 Bajo A y B  
Hora: 11:00

SÁBADO 21 DE NOVIEMBRE

 **OCIO "MUSIKEN"**

Los chicos/as de todas las edades, junto con sus hermanos, primos, etc. participaran en el IFEJA de las actividades del festival "MUSIKEN" (Se ruega confirmación)

Lugar: Sede Actual C/ Fermin Palma nº 8 1º D  
Hora: 10:30 Precio: 2€ (Autobús)

Sede: C/ Pintor Zabaleta nº3 Bajo A y B 23008 Jaén  
Tfno: 953 96 30 71 E-mail: [aspergerjaen@gmail.com](mailto:aspergerjaen@gmail.com)  
[www.aspergerjaen.com](http://www.aspergerjaen.com)

**ESCUELA DE PADRES:**  
**"ASPERGER Y ADOLESCENCIA"**




FECHA: 30 ENERO  
HORA: 16:30  
LUGAR: C/ PINTOR ZABALETA Nº3 BAJO A. JAÉN



**TALLER DE CAMISETAS**

 **ASOCIACIÓN ASPERGER-TEJA JAÉN**

 **Escuela de hermanos.** Cuando existe cualquier tipo de discapacidad, los hermanos de estas personas con los "grandes olvidados", en pocas ocasiones se les da la atención o el espacio necesario para que ellos se expresen. Por lo tanto se hace necesario crear pequeños grupos en los que con una metodología dinámica y participativa se les deje contar sus experiencias, emociones, etc. con el fin de mejorar su bienestar emocional y el clima familiar.

**ESCUELA DE HERMANOS/AS** 

**DURACIÓN:**

- 6 de Marzo de 2015 al 27 de Marzo de 2015. Grupo de edad: 6 a 11 años
- 10 de Abril de 2015 al 6 de Mayo de 2015. Grupo de edad: 12 años en adelante.

**HORARIO:**

- Viernes, de 17:30 h a 18:30 h.

**LUGAR DE REALIZACIÓN:**

- Sede Asociación Asperger Jaén

**INSCRIPCIÓN:**

- Fecha límite: 27 de Febrero de 2015
- Por correo electrónico: [ts.aspergerjaen@gmail.com](mailto:ts.aspergerjaen@gmail.com) o rellenar la inscripción en la sede.

**PRECIO:**


- 15 euros




Debido a las características que manifiestan las personas con Síndrome de Asperger (en adelante S.A.) presentan muchas dificultades a la hora de generar alternativas de ocio. Los altos nivel de inflexibilidad tanto cognitiva como comportamental, producen que no se adapten de manera adecuada cuando no se les proporciona un ocio estructurado, esto en suma con sus dificultades a la hora de relacionarse con los demás hace que les resulte muy difícil encontrar actividades con las cuales realmente disfruten.


A través de **programa de ocio y tiempo libre** se pretende mejorar la calidad de vida de las personas con Síndrome de Asperger a través de la realización de actividades de ocio inclusivo. De esta manera, se contribuirá al fomento de sus relaciones sociales, así como ampliar su abanico de alternativas de ocio.

Entre las actividades que se desarrollan se encuentran:

 **Campamentos de verano:** Los campamentos son una actividad básica en la cual los niños tienen la oportunidad de poner en práctica los aprendizajes adquiridos en cuanto a habilidades socio-emocionales en un entorno donde disfrutan de actividades de ocio. Durante los mismos se realizan actividades de multiaventura, deporte, piscina, excursiones y talleres en los que los niños disfrutan a la par que aprenden. Ofreciendo una oportunidad excelente para trabajar autonomía y autocuidado personal. Además, facilita la creación de vínculos de amistad entre nuestros chicos y la oportunidad de conocer chicos de su edad. En el año 2016, unos 47 chicos/as de edades comprendidas entre los 5-16 años, pudieron disfrutar de unos magníficos realizando todo tipo de actividades multiaventura en los campamentos "Contadero Aventuras".

 **Salidas lúdicas:** Mediante las salidas se busca que las personas con Síndrome de Asperger adquieran experiencias, en el entorno natural. De modo que se facilite un aprendizaje significativo de

habilidades socio-emocional, de autogestión y autocuidado así como que adquieran recursos que les faciliten su vida cotidiana. Entre las salidas regulares se encuentran: visitas a lugares más emblemáticos de Jaén, bolera, cine y un largo etc.

 **Talleres educativos:** entre los talleres educativos destaca: el taller de cocina, el taller de dibuja tu camiseta, taller de juegos populares, taller de videojuegos, taller de afectividad y sexualidad para niños, adolescentes y adultos.

# NUESTRAS ACTIVIDADES

## Actividades formativas

Una formación continua, actualizada y específica en Síndrome de Asperger y TEA, es esencial para ofrecer una atención de calidad a los/as niños/as y a sus familias. Desde sus inicios la Asociación Asperger-Tea Jaén, ha venido realizando distintas acciones formativas destinadas a familias, profesionales, estudiantes y voluntarios/as, para mejorar su capacitación a la hora de atender a estas personas.

### Formación realizada por los profesionales de la Asociación

- 🌳 **Jornadas: Síndrome de Asperger: Un universo por descubrir.** Celebradas el 3 de octubre de 2015 e impartidas por Aspali.
- 🌳 **Jornada sobre Autismo. De la escuela y las emociones a la conducta.** Celebrada el 6 de febrero del 2016 en Málaga e impartidas por Autismo Diario.
- 🌳 **Curso de actualización del Trastorno del Espectro del Autismo.** Impartido por AETAPI. Curso 2015-2016.
- 🌳 **Taller sobre desordenes de alimentación y autismo.** Celebrado el 13 de marzo de 2016 en Madrid e impartido por Autismo Diario.



🌳 **Curso de integración sensorial y autismo.** Celebrado el 19 y 20 de diciembre de 2015 en Madrid e impartido por InfoTea.



 **TEA**ller  
**Fundación Autismo Diario**

Programa del Taller

**Abordaje de los desordenes de la alimentación en los TEA**

**Formación realizada para estudiantes universitarios, profesionales y voluntariado**

🌳 **Formación en afectividad y sexualidad en Síndrome de Asperger**



Sede: c/ Pintor Zabaleta nº3 Bajo A y B 23008 Jaén  
Tfno. 953 96 30 71 E-mail: [aspergerjaen@gmail.com](mailto:aspergerjaen@gmail.com)  
[www.jenasperger.com](http://www.jenasperger.com) CIF: G 23633159

## Jornada Informativa sobre Síndrome de Asperger



## II Curso de Formación para el Voluntariado sobre Síndrome de Asperger



## III Curso de Formación para el Voluntariado sobre Síndrome de Asperger





- 🌳 **Formación al profesorado:** El Síndrome de Asperger: estrategias prácticas para la integración escolar. Removiendo barreras invisibles. 7 de Mayo, CEP Linares.



- 🌳 **EnREDa-TEA.** Jornada formativa sobre seguridad y recursos en internet.



## Actividades de ocio y tiempo libre

### ¿Qué actividades realizamos?

- Excursiones, senderismo, viajes.
- Actividades deportivas.
- Talleres: de cocina, manualidades, juegos de mesa, decora tu camiseta, etc.
- Visitas culturales a museos, monumentos o lugares de interés turístico de nuestra provincia.

## Nuestros carteles de ocio y tiempo libre

ASOCIACIÓN ASPERGER JAÉN

### ACTIVIDADES SEMANA SANTA

Excursión Baños Árabes, iglesia de la Magdalena y Arco de San Lorenzo  
Lunes (23/3/2014) 11:00-13:00  
Sede Pintor Zabaleta nº3

**TALLERES**  
Martes (24/3/2014) 12:00-13:00  
Sede Pintor Zabaleta nº3

- Taller de sexualidad
- Taller de risoterapia
- Taller de cocina

### ACTIVIDADES MARZO

**GYMKANA**  
(Infantí y adolescentes)  
Lugar: Sede Fermín Palms, nº8, 1D  
Hora: 11:00-13:00  
Fecha: 5/3/2016

**ENCUENTRO DE FAMILIAS**  
(Adultos)  
Lugar: Sede Pintor Zabaleta nº3, Bcp  
Hora: 17:00-19:00  
Fecha: 9/3/2016

**CONCIERTO TRIBUTA A MECANO**  
(Adultos)  
Lugar: Sede Fermín Palms nº8, 1D  
Hora: 20:30  
Fecha: 10/3/2016  
Precio entrada: 15€

ASOCIACIÓN ASPERGER-TEA JAÉN

**FEDUCA**  
FECHA: 28/12/2015  
HORARIO: 10:00-18:00  
LUGAR: Sede de la Asociación (10:00) o Recinto de Ferias y Congresos (10:30)  
IMPORTE: según precio de entrada

**CINE Y JUEGOS**  
FECHA: 29/12/2015  
HORARIO: 10:30-13:30  
LUGAR: Sede de la Asociación (PINTOR ZABALETA Nº3, BAJO)  
IMPORTE: 2€

**TALLER DE COCINA FIESTA NAVIDAD**  
FECHA: 30/12/2015  
HORARIO: 11:30-17:30  
LUGAR: Sede de la Asociación  
IMPORTE: 3€

**OCIO DICIEMBRE-ENERO**

**TALLERES Y BOLERA**  
(Decoración Navideña, Imagen Personal, Videotutoriales...)  
FECHA: 4/1/2016  
HORARIO: 11:30-20:30  
LUGAR: Sede de la Asociación  
IMPORTE: 10€ cada uno trae su bebida

**TALLER DE COCINA CENA DE NAVIDAD (ADULTOS)**  
FECHA: 4/1/2016  
HORARIO: 18:00 (Llegada a la Asociación)  
LUGAR: Sede de la Asociación

**CHOCOLATADA**  
FECHA: 7/1/2016  
HORARIO: 16:30-19:30  
LUGAR: Sede de la Asociación  
IMPORTE: 3€

## Disfrutando de un ocio inclusivo:



Nos divertimos en la bolera



Nos vamos a cine

Sede: c/ Pintor Zabaleta nº3 Bajo A y B 23008 Jaén  
Tfno. 953 96 30 71 E-mail: [aspergerjaen@gmail.com](mailto:aspergerjaen@gmail.com)  
[www.jaenasperger.com](http://www.jaenasperger.com) CIF: G 23633159



***Conocemos la historia de los monumentos más emblemáticos de Jaén***



***Día de convivencia familiar***

## **Voluntariado**

Se entiende por voluntariado el conjunto de actividades que sean desarrolladas por personas físicas y cumplan las siguientes condiciones: que sean de interés general, que sean consecuencia de una de una decisión libremente adoptada, que se realice de forma responsable y gratuita y que se desarrollen en el marco de programas concretos realizados a través de entidades sin ánimo de lucro (Ley del Voluntariado, Junta de Andalucía).

Por tanto el voluntario es: una persona física que desarrolla actividades de interés general para mejorar la calidad de vida de otras personas o de un colectivo. Realizando esta actividad de manera responsable, gratuita y sin

coacción. Respetando los principios de la no discriminación, solidaridad, pluralismo, y todos aquellos que inspiran la convivencia en una sociedad democrática.

Los voluntarios que deseen participar en la asociación Asperger- TEA adquieren un compromiso no sólo referido al servicio o con el programa en el que participa sino, sobre todo con la persona con Síndrome de Asperger-TEA y/o con su familia.

La persona voluntaria presta apoyos en calidad de vida, que son sustancialmente diferentes a los apoyos de un profesional: aporta relaciones personales, sensibilización. El voluntariado debe ser “experto en personas” y conocer cuáles son las aspiraciones y los deseos de las personas que van a apoyar, sus capacidades y sus limitaciones, cuáles son los valores que han de dirigir su acción y los principios éticos que debe desarrollar, así como conocer los derechos de las personas con discapacidad y los de sus familias.

La persona que se incorpora voluntariamente a la asociación debe ser una más, aportando y cumpliendo el compromiso que ha adquirido:

- **A participar:** respetando los fines y normativa de la organización, participando en la formación impartida por la entidad y colaborando en la planificación y evaluación de las actividades.
- **Con la calidad:** actuando de forma diligente, responsable y solidaria; siguiendo las instrucciones del profesional responsable del programa y cumpliendo las normas establecidas por la organización.
- **A implicarse:** cumpliendo las funciones a las que se ha comprometido con la entidad, guardando confidencialidad de los datos e información que maneje y respetando a los usuarios del programa y al resto de personas que formen parte de él (profesionales y/o voluntarios). Debe respetar los fines y normativa de la entidad e implicarse en las estructuras y equipos que sean necesarios para llevar a cabo su acción voluntaria.



Actualmente, la asociación cuenta con un grupo de 15 voluntarios/as que participan activamente en los programas:

- **Programa de Intervención Educativa**
- **Transición a la Vida Adulta**
- **Ocio y tiempo libre**

Realizando **funciones como**:

- Participar activamente en la planificación y el desarrollo de las actividades.
- Asumir las labores de monitor-educador con los alumnos asignados y mantener contacto con los demás profesionales.
- Poner en marcha las estrategias necesarias que favorezcan la integración social y la autonomía personal de los chicos/as.

## Otras actividades de difusión y sensibilización

### **Participación en la universidad voluntaria**

Con motivo del Día Internacional del Voluntariado, la Universidad de Jaén realizó diferentes actividades el pasado 17 de diciembre. Entre estas actividades se encontraban la **Feria del Voluntariado y el Mercadillo Asociativo**, donde la Asociación Asperger-TEA Jaén, ha participado en un stand informativo.

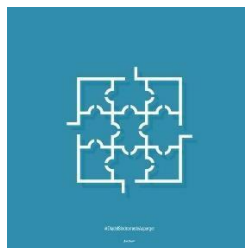
Un stand, ha permitido informar a los asistentes acerca del trabajo que se realiza en la asociación, así como del programa de voluntariado.

Este tipo de jornadas suponen una gran oportunidad para seguir fomentando el tejido asociativo de la provincia de Jaén.



## 🌳 Celebración del Día Internacional del Síndrome de Asperger

En el día Internacional del Síndrome de Asperger (18 de febrero), la Asociación Asperger Jaén, presentó un stand informativo para explicar y difundir qué es el Síndrome de Asperger, sus características y principales dificultades a las que se enfrentan las personas con este Síndrome. Así como videos de sensibilización y difusión sobre Síndrome de Asperger. También tuvimos la oportunidad que **“el Crea”** nos ayudará en este día a seguir con nuestra misión de concienciar y sensibilizar acerca de este trastorno de desarrollo, a través de la creación de un logo.



Sede: c/ Pintor Zabaleta nº3 Bajo A y B 23008 Jaén  
 Tfno. 953 96 30 71 E-mail: [aspergerjaen@gmail.com](mailto:aspergerjaen@gmail.com)  
[www.jenasperger.com](http://www.jenasperger.com) CIF: G 23633159

 **Concierto Benéfico de la Joven Orquesta "Allegro" Andújar**

**Concierto Benéfico de la Joven orquesta "Allegro" Andújar**

A beneficio de la Asociación Asperger-TEA Jaén



Día 2 de abril- 19:30 horas  
Instituto Santa Catalina de Alejandría de Jaén

**Donativo 3 euros**

Colaboran



Asociación cultural de amigos y amigas del Instituto Santa Catalina de Alejandría



 **I Convivencia Provincial "Por la diversidad y la Inclusión"**



 **Participación en la IV Jornadas de Discapacidad “Seamos Capaces de ser iguales”**




 **Día Internacional de las Personas con Discapacidad “ Por la diversidad y la Inclusión”**



 **Campaña Crowdfunding: “ Cadena de favores por el Asperger”**

Sede: c/ Pintor Zabaleta nº3 Bajo A y B 23008 Jaén  
 Tfno. 953 96 30 71 E-mail: [aspergerjaen@gmail.com](mailto:aspergerjaen@gmail.com)  
[www.jaenasperger.com](http://www.jaenasperger.com) CIF: G 23633159



 **Concierto benéfico. Orquesta –Escuela “Ramón Garay” de Jaén** de profesores y alumnos del conservatorio profesional de música “Ramón Garay” de Jaén.





## NUESTROS MEDIOS DE DIFUSIÓN

### Contacto

- **Dirección:**

#### Sede social:

C/ Pintor Zabaleta nº 3, Bajo a y b, Jaén

C/ Fermín Palma nº 8. 1º D, Jaén

C/San Cristóbal nº 30, Úbeda

- **Teléfono:** 95396301- 640560176
- **Gmail:** [aspergerjaen@gmail.com](mailto:aspergerjaen@gmail.com)

### En la RED



Blog: <http://aspergerjaen.blogspot.com.es/>



Facebook: [Asociación Asperger-TEA](#)



Twitter: [@AspergerJaen](#)